



Ostatnia aktualizacja wrzesień 2018

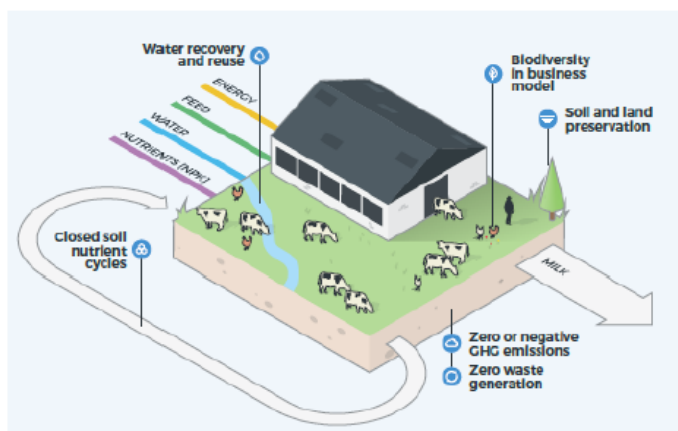
Biuletyn Informacyjny dot. Zrównoważonego Rozwoju¹

Połącz się ze światem mleczarstwa

Mleczarstwo jako ważny gracz wobec klimatu i środowiska

W jaki sposób mleczarstwo uczestniczy w ochronie zasobów środowiskowych, w odniesieniu do zdrowego odżywiania – europejski sektor mleczarstwa pracuje w sposób ciągły nad poprawą nie tylko swojej wydajności ekonomicznej, ale także swojej unikalnej gospodarki w obiegu zamkniętym i zrównoważonego rozwoju.

Mleczarstwo dążące do gospodarki w obiegu całkowicie zamkniętym (1)².



Opis rysunku:

Energy, feed, water, nutrients (NPK) – energia, pasze, woda, makroelementy (NPK)

water recovery and reuse - odzysk wody i powtórne użycie

biodiversity in business model – biodywersyfikacja w modelu biznesowym

soil and land preservation – ochrona gleby i ziemi
closed soil nutrient cycles – cykle zamknięte składników odżywczych gleby

milk- mleko

zero or negative GHG emissions – zerowe lub ujemne emisje gazów GHG

zero waste generation – zerowe generowanie odpadów.

Źródło: Friesland Campina report on the circular dairy economy, 2016

- **Używając terenów pastwiskowych do spasaniania krów**, poprzez gospodarowanie ziemią uprawną z zastosowaniem płodozmianu oraz poprzez **powtórne zasilanie ziemi nawozami zwierzęcymi** i tym samym trzymając zwierzęta jako długo-terminowe źródło składników odżywczych, sektor buduje w oparciu o wiedzę ludzkości.

EDA (European Dairy Association)
Av. d'Auderghem 22-28
1040 Brussels
Belgium

+32 2 549 50 40
www.euromilk.org/eda
eda@euromilk.org
@EDA_Dairy

¹ Komentarz KSM: tłumaczenie sfinansowane ze środków Funduszu Promocji Mleka

² (1) Patrz także nasz biuletyn EDA factsheet:

http://eda.euromilk.org/fileadmin/user_upload/Public_Documents/EDA_Position_papers_-_Fact_Sheets/Sustainability/2015_4970_2015_08_20_EDA_statement_on_circular_economy_F.pdf



Ostatnia aktualizacja wrzesień 2018

Biuletyn Informacyjny dot. Zrównoważonego Rozwoju

Połącz się ze światem mleczarstwa

- Krowy mleczne mają wyjątkową zdolność do konsumpcji niejadalnej żywności i **przekształcania jej w białko o wysokiej wartości odżywczej, które może być spożywane przez ludzi**. Ponadto, krowy przebywają w terenie, który nie może być używany na cele rolnicze, co oznacza, że pomagają utrzymywać krajobraz terenu, który w przeciwnym wypadku byłby nieprzydatny do produkcji rolnej.
- Zakłady mleczarskie odgrywają żywotną rolę we **wzmacnianiu i ochronie biodywersyfikacji** w całej UE. Mleczarstwo odgrywa rolę w gospodarowaniu ziemią, co pozwala na rozwój dywersyfikacji. Europejskie gospodarstwa mleczne są także zgodne z **dyrektywami dotyczącymi ptaków i siedlisk (2)³**, oraz są częścią Agro-Środowiskowych Systemów, które wywierają olbrzymi pozytywny wpływ na biodywersyfikację.

Środowisko

Gdzie chcemy być:

- Całkowicie zamknięty i właściwy cykl woda/energia
- Przemysł wytwarzający zero strat
- Uczestnik globalnej agendy zrównoważonego rozwoju
- Zrównoważony przemysł
- Niewielki ślad środowiskowy
- Dostawca netto czystej energii i biodywersyfikacji
- Kierunek na powszechną praktykę powtórnego użycia wody

Gdzie jesteśmy obecnie:

- Mleczarskie procesy przetwórcze są już wysoko wydajne surowcowo
- Obornik jako efektywna i przyjazna środowiskowo alternatywa wobec nawozów sztucznych
- Ciągłe wzrosty wydajności mlecznej, dla redukcji wpływu klimatycznego
- Pomoc w utrzymaniu nienaruszonego krajobrazu, zazielenianie stref peryferyjnych, sekwestracja węgla i biodywersyfikacja

EDA (European Dairy Association)
Av. d'Auderghem 22-28
1040 Brussels
Belgium

+32 2 549 50 40
www.euromilk.org/eda
eda@euromilk.org
[@EDA_Dairy](https://twitter.com/EDA_Dairy)

³ (2) Więcej o dyrektywach dot. Ptaków i Siedzisk:

http://ec.europa.eu/environment/nature/legislation/habitatsdirective/index_en.htm



Ostatnia aktualizacja wrzesień 2018

Biuletyn Informacyjny dot. Zrównoważonego Rozwoju

Połącz się ze światem mleczarstwa

Broszury informacyjne EDA Factsheets:

- The importance of dairy in a sustainable diet
http://eda.euromilk.org/fileadmin/user_upload/Public_Documents/Nutrition_Factsheets/EDA_Nutritional_Fact_sheet_NFS_Carbon_Footprint_and_Nutr.pdf
- Circular Economy
http://eda.euromilk.org/fileadmin/user_upload/Public_Documents/EDA_Position_papers_-_Fact_Sheets/Sustainability/2015_4970_2015_08_20_EDA_statement_on_circular_economy_F.pdf
- Food Wastage #1
http://eda.euromilk.org/fileadmin/user_upload/Public_Documents/EDA_Position_papers_-_Fact_Sheets/Sustainability/2015_06_16_EDA_one-pager_on_preventing_food_wastage_in_t.pdf
- Food Wastage #2
http://eda.euromilk.org/fileadmin/user_upload/Public_Documents/EDA_Position_papers_-_Fact_Sheets/Sustainability/2015_06_16_EDA_statement_on_preventing_food_wastage_in_t.pdf
- Dairy Product Environmental Footprint (PEF) Project
http://eda.euromilk.org/fileadmin/user_upload/Public_Documents/EDA_Position_papers_-_Fact_Sheets/Other_Fact_Sheets/EDA-PEF-5539-16-Dairy_PEF_pilot_communication_fact_sheet.pdf

- Inna droga umożliwiająca mleczarstwu poprawę swojego zrównoważonego rozwoju prowadzi poprzez **powtórne użycie wody** w przetwórstwie mleczarskim. To zapobiega potrzebie **nadmiernego czerpania wody ze źródeł zewnętrznych** oraz **wypuszczania zbyt dużych ilości ścieków do cieków wodnych**.
- Przemysł mleczarski jest także dostawcą naturalnej energii. Duńska Politechnika przebadła korzyści z **produkcji biogazu** oraz opublikowała raport w 2014 r.⁴ (3). Poprzez umieszczenie obornika w tak zwanych fermentorach, pozyskiwany jest wartościowy biogaz, który po zawróceniu może być używany dla pozyskania 'czystej' energii. To dodatkowo pomaga także w redukcji emisji powiązanych z obornikiem na poziomie gospodarstwa.
- Po czasie użytkowania krów w mleczarstwie, żadne wartościowe surowce z tych cennych zwierząt nie są marnowane. Tak jak dawniej, prawie wszystkie elementy znajdują swoje drogi powrotu do łańcucha. Mięso jest sprzedawane do uboju i dalej do dystrybutorów lub dalszego przetwórstwa. Może być używane także jako pasza dla zwierząt, podczas gdy skóra po wyprawieniu jest używana dalszego wykorzystania, a kości na mączkę kostną.

⁴ (3) Technical University Denmark, Experiences with biogas In Denmark, 2014

http://orbit.dtu.dk/files/97911958/Experiences_with_biogas_in_Denmark.pdf



Ostatnia aktualizacja wrzesień 2018

Biuletyn Informacyjny dot. Zrównoważonego Rozwoju

Połącz się ze światem mleczarstwa

Wspólna inicjatywa:

EDA w ostatnich latach było wiodącym udziałowcem w Wspólnej Deklaracji dot. Marnotrawstwa Żywności w łańcuchu żywności w Europie, a → ostatnie badania

https://www.fooddrinkeurope.eu/uploads/publications_documents/Preventing_food_wastage_in_the_food_and_drink_sector.pdf

pokazują wiele przykładów akcji podjętych w sektorze spożywczym oraz napojów.

Odpowiedzialny sektor mleczarski

- Praktyki rolnicze, a w szczególności emisje z hodowli stanowią wkład w globalne emisje GHG⁵ od wielu lat. Ostatnie dane pokazują, że hodowla mleczarska reprezentuje 4% globalnych emisji GHG, jeśli odniesiemy ją do części związanej z produkcją, przetwórstwem i transportem mleka oraz do produkcji mięsa. Jednakże **całkowity udział produkcji mleka i transportu reprezentuje tylko 2,7% globalnej emisji GHG (4)⁶.**
- Trwałe użytki zielone **zatrzymują węgiel w miejscach gdzie nic innego nie może być uprawiane**, dostarczając wydajnie bardzo ważnych składników odżywczych (5)⁷.
- Francuskie badania, jako przykład sekwestracji węgla w mleczarstwie pokazują, że w zależności od metody skarmiania, **sekwestracja węgla może kompensować do 40% emisji GHG związanych z hodowlą**. Do jednego hektara trwałego użytku zielonego można przypisać magazynowanie **średnio 570kg CO₂ rocznie** (w zależności od praktyk stosowanych przy obchodzeniu się z ziemią) (6)⁸

⁵ Komentarz KSM: GHG – gazy cieplarniane

⁶ (4): **FAO report, Greenhouse Gas Emissions from the Dairy Sector, 2010**
<http://www.fao.org/docrep/012/k7930e/k7930e00.pdf>

⁷ (5): EDA nutrition factsheet

http://eda.euromilk.org/fileadmin/user_upload/Public_Documents/Nutrition_Factsheets/2017_06_06_EDA_Nutrition_Factsheet_Dairy_is_Nutrient_Rich.pdf

⁸ (6): **Dane IDELE.2015** <http://idele.fr/>

pod egidą Komisji i prowadzony przez EDA jest głównym projektem dla większego zrozumienia punktów zapalnych różnych produktów mleczarskich oraz dostrzeżenia mnogości wyróżników środowiskowych, jak klimat (emisje GHG) ale także np. użycie wody i ziemi.



Ostatnia aktualizacja wrzesień 2018

Biuletyn Informacyjny dot. Zrównoważonego Rozwoju

Połącz się ze światem mleczarstwa

- **Zdrowie i dobrostan krów mlecznych** jest w centrum uwagi producentów mleka, gdyż zdrowie zwierząt jest kluczową bazą produkcji mlecznej (7)⁹. Osiągnięto niesamowity postęp w odniesieniu do dobrostanu zwierząt. Z uwagi na fakt, że członkowie EDA są świadomi norm Światowej Organizacji Zdrowia Zwierząt, sektor mleczarski jest w pełni oddany kontynuowaniu swoich wysiłków w tej sprawie. Szereg programów (Narodowy Program Gwarancji Gospodarstw Mlecznych, Kodeks Dobrostanu, Inicjatywa Akcji Johnesa w 2015, itd.), razem z surowymi dyrektywami europejskimi i rozporządzeniami, gwarantują jakość zgodną z normami UE, w odniesieniu do zwierząt oraz do redukcji na optymalnym poziomie środowiskowego śladu sektora mlecznego.

- **Cele Zrównoważonego Rozwoju (SDGS)** są częścią uniwersalnej agendy, co oznacza skierowywanie świata na ścieżkę zrównoważonego i prężnego rozwoju. W sumie jest 17 głównych i 169 częściowych celów. Sektor Europejskiego Mleczarstwa odgrywa kluczową rolę w wypełnianiu tych celów poprzez dostarczanie kluczowych żywieniowych i ekonomicznych wkładów.



⁹ (7): **EDA Sustainability Statement on animal welfare, 2015**

http://eda.euromilk.org/fileadmin/user_upload/Public_Documents/EDA_Position_papers_-_Fact_Sheets/Sustainability/2015_05_08_EDA_statement_on_animal_welfare.pdf

<https://sustainabledevelopment.un.org/?menu=1300>
<https://sustainabledevelopment.un.org/?menu=1300>



Ostatnia aktualizacja wrzesień 2018

Biuletyn Informacyjny dot. Zrównoważonego Rozwoju

Połącz się ze światem mleczarstwa



Mleczarski Zrównoważony Rozwój na scenie światowej

Aby dowiedzieć się więcej o ostatnich wysiłkach na rzecz zrównoważonego rozwoju oraz postępach sektora mlecznego patrz → [Mleczarskie Ramy Zrównoważonego Rozwoju \(DSF\) roczny raport 2015/2016](#)

<https://dairysustainabilityframework.org/wp-content/uploads/2016/07/DSF-Annual-Report-2015-2016.pdf>) pt Mleczarskie Ramy Zrównoważonego Rozwoju (DSF), który wymienia pewne wartościowe projekty, inicjatywy i dane odzwierciedlające stan prac nad zrównoważonym rozwojem sektora mleczarskiego.

EDA (European Dairy Association)
Av. d'Auderghem 22-28
1040 Brussels
Belgium



+32 2 549 50 40
www.euromilk.org/eda
eda@euromilk.org
[@EDA_Dairy](https://twitter.com/EDA_Dairy)

