



Handel mleczarski i Kanada

Sektor Mleczarski UE a EDA

Europejskie Stowarzyszenie Mleczarskie (EDA) jest głosem mleczarskich firm przetwórczych, spółdzielczych oraz prywatnych, na poziomie UE.

Przy 12 tysiącach zakładów przetwórstwa mleka i produktów mlecznych w całej Unii, nasz sektor reprezentuje ekonomiczny kręgosłup rolniczej Europy oraz przemysłową bazę w terenach o niekorzystnych warunkach gospodarowania. Na co dzień współpracujemy z **700 000 gospodarstw mlecznych**, odpowiadających za 14% całego unijnego przemysłu żywności i napojów. Razem z **300 000 pracowników**, gwarantujemy wysokiej jakości surowiec oraz nasze przetwory mleczne, które są istotną częścią naszej kulinarnej spuścizny i naszych europejskich kulturalnych skarbów. Oczekuje się, że w następnych dekadach¹ **samowystarczalność na poziomie 114%** konsumpcji mleka i przetworów mlecznych w UE pozostanie stabilna, podczas gdy światowy popyt będzie wzrastać o 1,8% rocznie.

Przy 5-ciu spośród 10 największych firm mleczarskich, mających swoje główne siedziby w Europie, europejska „laktosfera” jest charakteryzowana przez SMEs (małe i średnie przedsiębiorstwa) obejmujące **więcej niż 80% całkowitej ilości zakładów mleczarskich** w większości krajów członkowskich UE.

W ostatnich latach zostało zainwestowane w Unii ponad 6 mld € w moce przerobowe przetwórstwa, aby przygotować się na zakończenie systemu kwotowania mleka i lepiej odpowiedzieć na rosnący światowy popyt. My wspieramy Komisję UE w kierunku wzmocnienia światowego handlu i – jako sektor mleczarski – jesteśmy dumni z naszego wkładu w wysokości prawie 10 mld € do pozytywnego bilansu unijnego handlu zagranicznego.

EDA z zadowoleniem przyjmuje prace Komisji UE przy finalizacji Wszechstronnego Porozumienia dot. Ekonomii i Handlu UE-Kanada (CETA).

Podczas gdy europejskie mleczarstwo mocno wspiera całkowitą liberalizację handlu pomiędzy UE i Kanadą dotyczącą wszystkich przetworów mlecznych, rozumiemy trudności jakie miała Komisja w stosowaniu takiego podejścia, z powodu niechęci ze strony kanadyjskiej. Otrzymanie większego dostępu dla europejskich producentów serów jest nadal widziane jako ważna korzyść z tego porozumienia.

Od początku negocjacji porozumienia dot. wolnego handlu UE-Kanada, rolnictwo (a mleczarstwo w szczególności) jest w centrum dyskusji. Historycznie UE i Kanada są dużymi producentami mleka i przetworów mlecznych, będąc obie w czołowej 15-ce światowych regionów produkcji mleka.





kwiecień 2017

959,600
dairy cows

36 mio
inhabitants

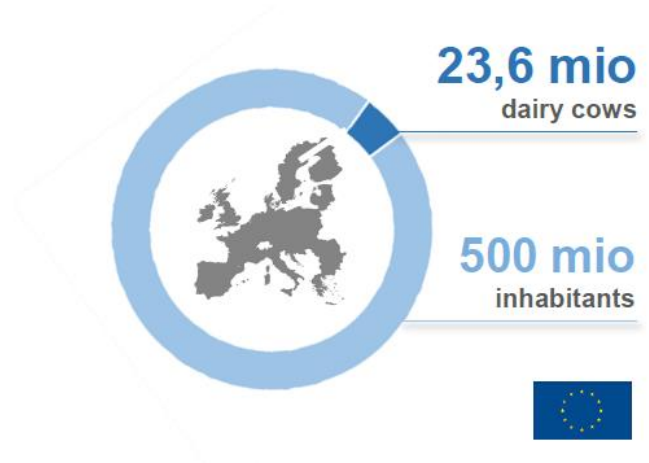


Kanada

959 600 krów mlecznych
36 mln mieszkańców

23,6 mio
dairy cows

500 mio
inhabitants

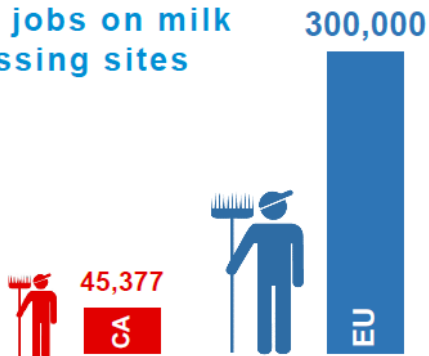


UE

23,6 mln krów
500 mln mieszkańców

Bezpośrednio zatrudnieni
w zakładach przetwórczych

**Direct jobs on milk
processing sites**



Średnia wielkość stada

Average dairy herd size

Canada

83 cows

(Source: Canadian Dairy Information Centre, 2016)



European Union

36 cows

(Source: EDA Survey)

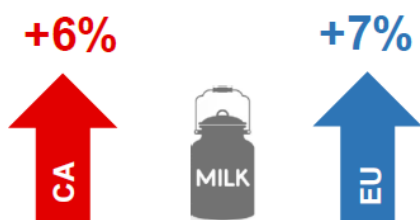




kwiecień 2017

Wzrost produkcji mleka w okresie 2011-2015 r. oraz w 2015 r.

Milk production Increase 2011-2015



In 2015



Ilość gospodarstw mlecznych oraz zakładów przetwórczych w 2015 r.

Dairy farms in 2015

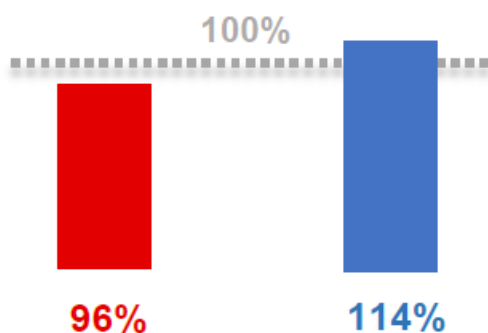


Dairy processing plants in 2015



Samozaopatrzenie w mleko w Kanadzie i UE (kolor czerwony Kanada, niebieski UE)

Self-sufficiency in milk



(Source: IFCN – Dairy Report 2016)





kwiecień 2017

5 najbardziej popularnych unijnych produktów w Kanadzie: grana padano, parmigiano reggiano, masło, sery z przerostem niebieskiej pleśni, gouda



Podczas gdy aktualnie UE optuje za podejściem bardziej zorientowanym rynkowo, wspieranym przez Europejski Przemysł Mleczarski, Kanada nadal stosuje polityki zarządzania dostawami wywodzące się z ubiegłego wieku, dla sztucznego wspierania swoich producentów mleka. Stosowanie tych polityk protekcyjnych przez Kanadę nie powinno naruszać jej zobowiązań międzynarodowych, zwłaszcza CETA i WTO. Komisja Europejska obawia się, że tak właśnie jest w przypadku następujących polityk, które zmierzają w kierunku odwrotnym do wolnego handlu:

- Kanadyjskie normy dla składu serów, wdrożone w 2008 r., które spowodowały ograniczenia importu składników do wyrobu serów, włączając kazeinę, koncentrat białek mleka w proszku (MPC), izolaty białka w proszku (MPI) oraz koncentrat białek serwatkowych (WPC).
- Program produkcji lodów, w wyniku którego przetwórcy otrzymują subsydia za używanie kanadyjskiego tłuszczu mlecznego, zarówno śmietany jak i masła, będących substytutem dla importu. Ponadto, płacona jest bonifikata płacona do napędzania programu promocyjnego „Kupuj lody w 100% kanadyjskie”.
- Specjalne klasy dla zapłaty za mleko, takie jak klasa 7, która oferuje przetwórcom kanadyjskim suchą masę beztłuszczową po subsydiowanych cenach, dużo powyżej krajowych kosztów produkcji, dla stosowania jej jako składników przy produkcji odtłuszczonego mleka w proszku, MPC i mleka ultrafiltrowanego.

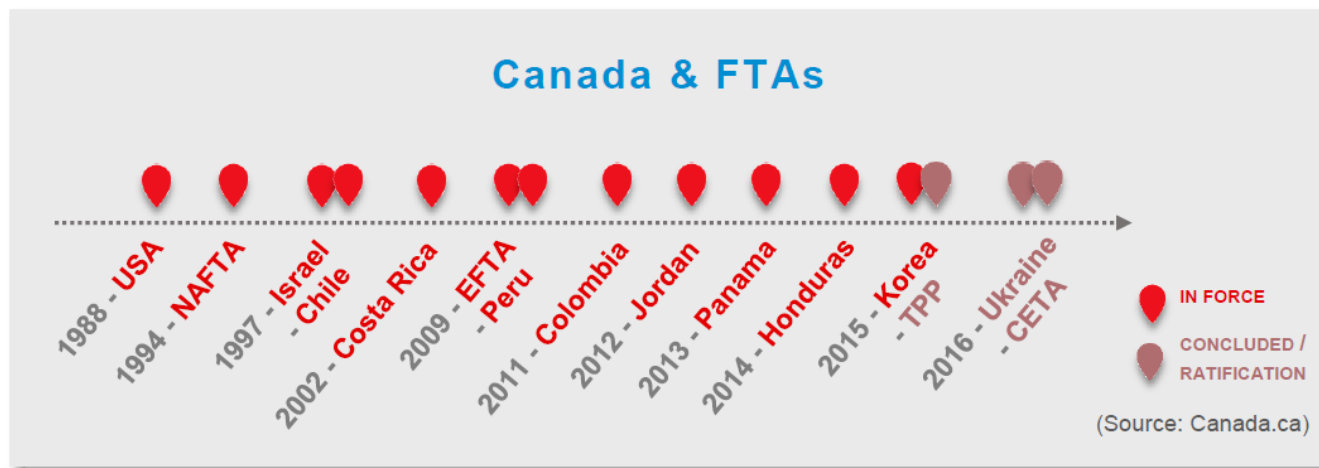
W kontekście wdrażania CETA, zasady zarządzania TRQ² są nadal finalizowane przez Kanadę. W celu osiągnięcia przez przetwórców największych korzyści z CETA kluczowym jest, aby zasady te zostały podane do publicznej wiadomości w szybkim terminie oraz żeby były transparentne i „nakierowane handlowo”.



² Komentarz KSM - **tariff-rate quota (TRQ)** jest polityką handlową używaną do ochrony krajowych produktów



Kanada&FTAs



In force- umowy obowiązujące

Concluded/ratification – umowy uzgodnione/w trakcie ratyfikacji





Kanadyjski & EU eksport mleczarski na rynek światowy Ilości w tonach

Z Kanady



Z UE



	2014	2015	2016	Change 2015-16	2014	2015	2016	Change 2015-16
040510, Butter	19	21	59	+ 185.07%	115,419	136,003	164,348	+ 20.84%
040590, Butteroil	419	496	734	+ 48.02%	21,462	37,409	42,986	+ 14.91%
350110, Casein	5,327	5,385	4,207	- 21.89%	108,994	127,946	121,352	- 5.15
350190, Caseinates	1,741	2,143	1,447	- 32.47%	72,015	91,149	126,439	38.72
0406, Cheese	6,300	5,222	5,539	+ 6.07%	720,682	718,579	800,155	+ 11.35%
040291- 99, Condensed Milk	647	350	895	+ 155.57%	394,469	440,195	367,472	-16.52%
040520, Dairy Spreads	3	691	2	- 99.66%	10,980	5,017	4,358	- 13.14%
170211- 19, Lactose	2,547	2,669	953	- 64.29%	173,929	169,078	183,607	+ 8.59%
040490, MPCs <85%	7,806	5,423	5,237	- 3.44%	64,525	65,018	76,596	+ 17.81%
040210, SMP	7	0	0	0%	647,926	691,689	574,184	- 16.99%
040410, Whey	23,373	24,047	25,074	+ 4.27%	504,591	540,208	556,753	+ 3.06%
040221- 29, WMP	39	20	0	- 99.79%	389,743	400,112	380,447	- 4.91%
350220, WPC>80% WPI	18	18	36	+ 95.87%	15,675	16,541	26,230	+ 58.57%
3504 Peptones	2,218	2,435	2,405	- 0.01%	53,610	56,478	62,435	+ 10.55%

Źródła: IFCN – Dairy Report 2016 ; Canadian Dairy Information Centre ; Les Producteurs Laitiers du Canada ; Farm Credit Canada ; ÉcoRessources 2016, Canadian Government ; EDA Surveys 2015-2016 ; Global Trade Atlas ; Eurostat.



